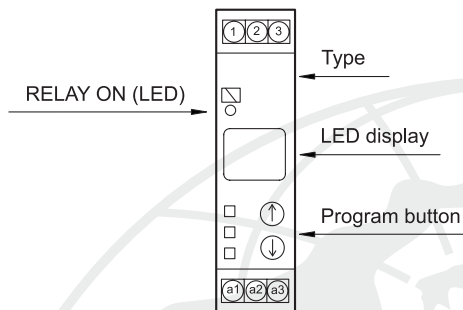


a1-a2	tápfeszültség 240 V AC
a1-a3	tápfeszültség 24 V AC/DC
1	NC nyitó kontaktus
2	CO közös érintkező
3	NO záró kontaktus



PROGRAMOZÁS ÉS HASZNÁLAT

(P1) Meghúzásképletelési funkció

- Kapcsolja be a készüléket! Az eszköz a legutóbb beállított program szerint (P1, P2, P3, P4) fog működni.
- Nyomja meg vagy a FEL vagy a LE billentyűt! Kb. 5 másodperc múlva a beállított program meg fog jelenni a képernyőn (P1, P2, P3 vagy P4).
- A FEL és LE gombok segítségével állítsa be „P1”-et! Várjon 3 másodpercet, amíg „P1” egyszer felvillan! Ekkor az adatok rögzítésre kerülnek a memóriába.
- Nyomja meg egyszerre a LE és FEL gombokat az időtartam beállításához!
- A „h” LED villogni fog. Állítsa be a kívánt órát a FEL és LE gombokkal, majd várjon 3 másodpercet, amíg a „h” betű a kijelzőn egyet villan! Ekkor az adat rögzítésre került a memóriába.
- Ezután az „m” LED villogni fog. Állítsa be a kívánt percet a FEL és LE gombokkal, majd várjon 3 másodpercet, amíg az „m” betű a kijelzőn egyet villan! Ekkor ez az adat is rögzítésre kerül a memóriába.
- Most az „s” LED fog villogni. Állítsa be a kívánt másodpercet a FEL és LE gombokkal, majd várjon 3 másodpercet, amíg az „s” betű a kijelzőn egyet villan! Ekkor az adat szintén rögzítve van a memóriában.
- Kapcsolja ki a készüléket 2 másodpercre, azután kapcsolja be! A készülék elkezd a visszazámlálást. A relé és az állapotát jelző LED kikapcsolt állapotban van. Az időzítés letelte után bekapcsol a relé (jelzi a LED) és a kijelzőn egy „0” jelenik meg. A relé bekapcsolt állapotban marad mindaddig amíg a készülék tápfeszültségét ki nem kapcsoljuk.

(P2) Elengedés-képletelési funkció

- Kapcsolja be a készüléket! Az eszköz a legutóbb beállított program szerint (P1, P2, P3, P4) fog működni.
- Nyomja meg vagy a FEL vagy a LE gombokat! Kb. 5 másodperc múlva a beállított program meg fog jelenni a képernyőn (P1, P2, P3 vagy P4).
- A FEL és LE gombok segítségével állítsa be „P2”-öt! Várjon 3 másodpercet, amíg „P2” egyszer felvillan! Ekkor az adat rögzítésre kerül a memóriába.
- Nyomja meg egyszerre a LE és FEL gombokat az időtartam beállításához!
- A „h” LED villogni fog. Állítsa be a kívánt órát a FEL és LE gombokkal, majd várjon 3 másodpercet, amíg a „h” betű a kijelzőn egyet villan! Ekkor az adat rögzítődik a memóriába.
- Most az „m” LED villogni fog. Állítsa be a kívánt percet a FEL és LE gombokkal, majd várjon 3 másodpercet, amíg az „m” betű a kijelzőn egyet villan! Ekkor az adat ismét rögzítésre kerül a memóriába.
- Ezután az „s” LED fog villogni. Állítsa be a kívánt másodpercet a FEL és LE gombokkal, majd várjon 3 másodpercet, amíg az „s” betű a kijelzőn egyet villan! Ekkor az adat már rögzítve van a memóriában.
- Kapcsolja ki a készüléket 2 másodpercre, azután kapcsolja be! A készülék elkezd a visszazámlálást. A relé és az állapotát jelző LED bekapcsolt állapotban van. Az időzítés letelte után kikapcsol a relé (jelzi a LED) és a kijelzőn egy „0” jelenik meg. A relé ebben az állapotban marad mindaddig, amíg a tápfeszültséget ki nem kapcsoljuk.

(P3) Ütemadó késleltetett meghúzású indítással

- Kapcsolja be a készüléket! Az eszköz a legutóbb beállított program szerint (P1, P2, P3, P4) fog működni.
- Nyomja meg vagy a FEL vagy a LE billentyűt! Kb. 5 másodperc múlva a beállított program meg fog jelenni a képernyőn (P1, P2, P3 vagy P4).

- A FEL és LE gombok segítségével állítsa be „P3”-at! Várjon 3 másodpercet, amíg „P1” egyszer felvillan! Ekkor az adat rögzítve van a memóriában.
- Nyomja meg egyszerre a LE és FEL gombokat az időtartam beállításához!
- A „h” LED villogni fog. Állítsa be a kívánt órát a FEL és LE gombokkal, majd várjon 3 másodpercet, amíg a „h” betű a kijelzőn egyet villan! Ekkor az adat rögzítésre került a memóriába.
- Ezután az „m” LED villogni fog. Állítsa be a kívánt percet a FEL és LE gombokkal, majd várjon 3 másodpercet, amíg az „m” betű a kijelzőn egyet villan! Ekkor ez az adat is rögzítésre került a memóriába.
- A „h” LED másodszor is villogni fog. Állítsa be a kívánt órát a FEL és LE gombokkal, majd várjon 3 másodpercet, amíg a „h” betű a kijelzőn egyet villan! Ekkor az adat rögzítésre került a memóriába.
- Most az „m” LED másodszor is villogni fog. Állítsa be a kívánt percet a FEL és LE gombokkal, majd várjon 3 másodpercet, amíg az „m” betű a kijelzőn egyet villan! Ekkor az adat tárolásra került a memóriába.
- Végül az „s” LED másodszor is villogni fog. Állítsa be a kívánt másodpercet a FEL és LE gombokkal, majd várjon 3 másodpercet, amíg az „s” betű a kijelzőn egyet villan! Ekkor ez az adat is rögzítve van a memóriában.
- Kapcsolja ki a készüléket 2 másodpercre, azután kapcsolja be! A készülék elkezd a visszazámlálást. A relé és az állapotát jelző LED kikapcsolt állapotban van. Az időzítés letelte után bekapcsol a relé (jelzi a LED) és a kijelző a bekapcsolás szerinti időt mutatja. Amikor a másodszorra beállított időt eléri, a relé kikapcsol (ismét jelzi a LED) és a kijelző a kikapcsolt helyzet szerinti időt mutatja majd. A relé a beállításnak megfelelő ciklikus működési sorozatot hajtja végre mindaddig, amíg a tápfeszültséget ki nem kapcsoljuk.

(P4) Ütemadó azonnali meghúzású indítással

- Kapcsolja be a készüléket! Az eszköz a legutóbb beállított program szerint (P1, P2, P3, P4) fog működni.
- Nyomja meg vagy a FEL vagy a LE billentyűt! Kb. 5 másodperc múlva a beállított program meg fog jelenni a képernyőn (P1, P2, P3 vagy P4).
- A FEL és LE gombok segítségével állítsa be „P4”-et! Várjon 3 másodpercet, amíg „P4” egyszer felvillan! Ekkor az adat rögzítésre kerül a memóriába.
- Nyomja meg egyszerre a LE és FEL gombokat az időtartam beállításához!
- Először a „h” LED fog villogni. Állítsa be a kívánt órát a FEL és LE gombokkal, majd várjon 3 másodpercet, amíg a „h” betű a kijelzőn egyet villan! Ekkor ez az adat is rögzítve van a memóriában.
- Ezután az „m” LED villogni fog. Állítsa be a kívánt percet a FEL és LE gombokkal, majd várjon 3 másodpercet, amíg az „m” betű a kijelzőn egyet villan! Ekkor az adat rögzítve van a memóriában.
- Most az „s” LED fog villogni. Állítsa be a kívánt másodpercet a FEL és LE gombokkal, majd várjon 3 másodpercet, amíg az „s” betű a kijelzőn egyet villan! Ekkor az adat rögzítésre került a memóriába.
- Ismét a „h” LED fog villogni. Állítsa be a kívánt órát a FEL és LE gombokkal, majd várjon 3 másodpercet, amíg a „h” betű a kijelzőn egyet villan! Ekkor az adat rögzítve van a memóriába.
- Az „m” LED másodszor is villogni fog. Állítsa be a kívánt percet a FEL és LE gombokkal, majd várjon 3 másodpercet, amíg a „m” betű a kijelzőn egyet villan! Ekkor az adat tárolva van a memóriában.
- Végül az „s” LED másodszor is villogni fog. Állítsa be a kívánt másodpercet a FEL és LE gombokkal, majd várjon 3 másodpercet, amíg az „s” betű a kijelzőn egyet villan! Ekkor az adat rögzítve van a memóriában.
- Kapcsolja ki a készüléket 2 másodpercre, azután kapcsolja be! A készülék elkezd a visszazámlálást. A relé és az állapotát jelző LED bekapcsolt állapotban van. Az időzítés letelte után kikapcsol a relé (jelzi a LED) és a kijelző a bekapcsolt helyzet szerinti időt mutatja ismét. A relé a beállításnak megfelelő ciklikus működési sorozatot hajtja végre, amíg a tápfeszültséget ki nem kapcsoljuk.

Használat és biztonság:

- A megfelelő névleges feszültséggel táplálja a készüléket!
- A készülék beépítése előtt a feszültségbeneteket le kell kapcsolni!
- Mindig használjon megfelelő feszültségmérő készüléket a feszültségmérés állapot ellenőrzésére!
- A készülék szerelését csak szakember végezheti a mindenkor létezési előírások betartása mellett!

ŰZIVATELSKÝ MANUÁL TIR-05, TIR-06 - MULTIFUNKČNÍ ČASOVÉ RELÉ

1. Popis činnosti

Přístroje TIR-05 a TIR-06 jsou mikroprocesorové digitální časové relé, které mají čtyři nastavitelné funkce:

- Zpožděný přitah po připojení napájení (P1)
 - Zpožděný návrat po připojení napájení (P2)
 - Asymetrický cyklovač (t_{on} - t_{off}) začínající mezerou t_{off} (P3)
 - Asymetrický cyklovač (t_{on} - t_{off}) začínající impulzem t_{on} (P4)
- Přístroje jsou určeny na montáž na lištu DIN s rozměry 7,5x35 mm podle normy ČSN EN 50022. Kryt přístroje je vyroben z plastového materiálu. Relé obsahuje 1 ks nezávislého přepínacího kontaktu bez potenciálu. Časové zpoždění zapnutí a vypnutí (t_{on} a t_{off}) cyklovačů (při funkcích P3, P4) jsou vzájemně nezávisle nastavitelné.

Obj. číslo	TIR - 05	TIR - 06
Nastavitelné časové zpoždění	0,01 sec. – 99 min.	1 sec. – 99 hod.
Citlivost nastavení	0,01 sec.	1 sec.

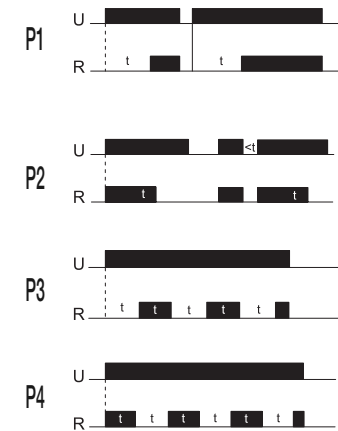
2. Technické parametry

Jmenovitá ovládací napětí:	(a1-a2): 240 V AC (a1-a3): 24 V AC/DC (a1-a2): max. 14,4 VA (a1-a3): max. 1,2 VA
Príkon:	50-60 Hz
Frekvence sítě:	±1 %
Citlivost:	max. 5A/250 V AC
Zatížitelnost výstupu:	-25 °C ... +65 °C
Provozní teplota:	1 mm ² ... 2,5 mm ²
Průřez přípojitelých vodičů:	75 g
Hmotnost:	ČSN EN 61810
Příslušná norma:	IP 20
Stupeň ochrany krytím:	

Rozdělení vstupů a výstupů

a1, a2	220-240 V AC
a1, a3	24 V AC/DC
1	NC pól (rozpínací)
2	Společný pól (COM)
3	NO pól (spínací)

Funkce a časové diagramy



HASZNÁLATI ÚTASÍTÁS TIR-05 & TIR-06 DIGITÁLIS IDŐRELÉ ÉS ÜTEMADÓ

LEÍRÁS

A TIR-05 és a TIR-06 típusú készülékek mikroprocesszor alapú digitális időrelék, amelyek négy különböző működési funkcióval rendelkeznek:

- meghúzás-képletelés (P1)
- elengedés-képletelés (P2)
- ütemadó késleltetett meghúzású indítással (P3)
- ütemadó azonnali meghúzású indítással (P4)

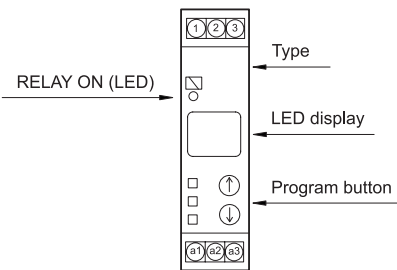
A időrelé a 7,5x35 mm méretű, az EN 50022 szerinti u. n. kápsánsre tarttatható, sorolható kivitelű készülék, amely egy potenciálfüggetlen váltóérintkezős kimenettel rendelkezik. A készülékház műanyagból készült.

Az ütemadó be- és kikapcsolási ideje (t_{on} és t_{off}) külön-külön beállítható.

	TIR - 05	TIR - 06
Programozható időtartomány:	0,01s - 99 min	1 s - 99 h
Minimális beállítható idő:	0,01 s	1 s

MŰSZAKI ADATOK

Tápfeszültség:	(a1-a2): 240 V AC (a1-a3): 24 V AC-DC
Teljesítményfelvétel(a1-a2):	max. 14,4 VA
Teljesítményfelvétel(a1-a3):	max. 1,2 VA
Frekvencia:	50/60 Hz
Kimenet:	250 V - 5 A max. 24 V - 10 A max.
Környezeti hőmérséklet:	-25 °C ... +65 °C
Tömeg:	75 g
Max vezetékkeresztmetszet:	1 - 2,5 mm ²
Vonatkozó szabvány:	MSZ EN 61810



3. Programování a používání

(P1) Zpožděný přítah po připojení napájení

- Zapněte obvod napájení časového relé! Přístroj si pamatuje naposledy uložené nastavení (čas, funkci).
- Zmáčkněte a držte tlačítko UP nebo DOWN. Po 5 sekundách se vypíše aktuální běžící program (P1, P2, P3 nebo P4).
- Pomocí tlačítek UP a DOWN nastavte program „P1“! Počkejte 3 sekundy. Nastavení se automaticky uloží.
- Zmáčkněte současně tlačítko UP a DOWN pro nastavení času! LED „h“ bude blikat. Nastavte požadovanou hodnotu (hodin) a počkejte 3 sekundy. Nastavení se automaticky uloží.
- Po nastavení hodin začne blikat „m“ LED. Nastavte požadovanou hodnotu (minut) a počkejte 3 sekundy. Nastavení se automaticky uloží.
- Nyní začne blikat „s“ LED. Nastavte požadovanou hodnotu (sekund) a počkejte 3 sekundy. Nastavení se automaticky uloží.
- Vypněte přístroj na dvě sekundy, potom ho opět zapněte! Přístroj začne odpočítávat. Po uplynutí nastaveného času se relé zapne (rozsvítí se kontrolka LED). Na displeji bude vypsaná „0“. Relé zůstane v zapnutém stavu až do vypnutí napájecího napětí.

(P2) Zpožděný návrat po připojení napájení

- Zapněte obvod napájení časového relé! Přístroj si pamatuje naposledy uložené nastavení (čas, funkci).
- Zmáčkněte a držte tlačítko UP nebo DOWN. Po 5 sekundách se vypíše aktuální běžící program (P1, P2, P3 nebo P4).
- Pomocí tlačítek UP a DOWN nastavte program „P2“! Počkejte 3 sekundy. Nastavení se automaticky uloží.
- Zmáčkněte současně tlačítko UP a DOWN pro nastavení času! LED „h“ bude blikat. Nastavte požadovanou hodnotu (hodin) a počkejte 3 sekundy. Nastavení se automaticky uloží.
- Po nastavení hodin začne blikat „m“ LED. Nastavte požadovanou hodnotu (minut) a počkejte 3 sekundy. Nastavení se automaticky uloží.
- Nyní začne blikat „s“ LED. Nastavte požadovanou hodnotu (sekund) a počkejte 3 sekundy. Nastavení se automaticky uloží.
- Vypněte přístroj na dvě sekundy, potom ho opět zapněte! Přístroj začne odpočítávat. Relé a kontrolka LED je v zapnutém stavu. Po uplynutí nastaveného času se relé vypne (zhasne kontrolka LED). Na displeji bude vypsaná „0“. Relé zůstane v tomto stavu až do vypnutí napájecího napětí.

(P3) Asymetrický cyklovač (t_{on} , t_{off}) začínající mezerou t_{off}

- Zapněte obvod napájení časového relé! Přístroj si pamatuje naposledy uložené nastavení (čas, funkci).
- Zmáčkněte a držte tlačítko UP nebo DOWN. Po 5 sekundách se vypíše aktuální běžící program (P1, P2, P3 nebo P4).
- Pomocí tlačítek UP a DOWN nastavte program „P3“! Počkejte 3 sekundy. Nastavení se automaticky uloží.
- Zmáčkněte současně tlačítko UP a DOWN pro nastavení času! LED „h“ bude blikat. Nastavte požadovanou hodnotu (hodin) a počkejte 3 sekundy. Nastavení se automaticky uloží.
- Po nastavení hodin začne blikat „m“ LED. Nastavte požadovanou hodnotu (minut) a počkejte 3 sekundy. Nastavení se automaticky uloží.
- Nyní začne blikat „s“ LED. Nastavte požadovanou hodnotu (sekund) a počkejte 3 sekundy. Nastavení se automaticky uloží.
- LED „h“ bude znovu blikat. Nastavte požadovanou hodnotu (hodin) a počkejte 3 sekundy. Nastavení se automaticky uloží.
- Znovu začne blikat „m“ LED. Nastavte požadovanou hodnotu (minut) a počkejte 3 sekundy. Nastavení se automaticky uloží.
- Nyní začne blikat „s“ LED. Nastavte požadovanou hodnotu (sekund) a počkejte 3 sekundy. Nastavení se automaticky uloží.
- Nyní znovu začne blikat „s“ LED. Nastavte požadovanou hodnotu (sekund) a počkejte 3 sekundy. Nastavení se automaticky uloží.
- Vypněte přístroj na dvě sekundy, potom opět zapněte! Přístroj začne odpočítávat. Po uplynutí nastaveného času se relé zapne (rozsvítí se kontrolka LED). Na displeji bude vypsaný nastavený čas zapnutého času (impulzu). Po druhém uplynutí nastaveného času se relé vypne (zhasne kontrolka LED). Po druhém uplynutí nastaveného času se relé vypne (zhasne kontrolka LED).

kontrolka LED). Po vypnutí se na displeji objeví nastavený čas vypnutého stavu (mezera). Relé podle nastavených hodnot cykluje až do vypnutí napájecího napětí.

(P4) Asymetrický cyklovač (t_{on} , t_{off}) začínající impulzem t_{on}

- Zapněte obvod napájení časového relé! Přístroj si pamatuje naposledy uložené nastavení (čas, funkci).
- Zmáčkněte a držte tlačítko UP nebo DOWN. Po 5 sekundách se vypíše aktuální běžící program (P1, P2, P3 nebo P4).
- Pomocí tlačítek UP a DOWN nastavte program „P4“! Počkejte 3 sekundy. Nastavení se automaticky uloží.
- Zmáčkněte současně tlačítko UP a DOWN pro nastavení času! LED „h“ bude blikat. Nastavte požadovanou hodnotu (hodin) a počkejte 3 sekundy. Nastavení se automaticky uloží.
- Po nastavení hodin začne blikat „m“ LED. Nastavte požadovanou hodnotu (minut) a počkejte 3 sekundy. Nastavení se automaticky uloží.
- Nyní začne blikat „s“ LED. Nastavte požadovanou hodnotu (sekund) a počkejte 3 sekundy. Nastavení se automaticky uloží.
- LED „h“ znova bude blikat. Nastavte požadovanou hodnotu (hodin) a počkejte 3 sekundy. Nastavení se automaticky uloží.
- Znova začne blikat „m“ LED. Nastavte požadovanou hodnotu (minut) a počkejte 3 sekundy. Nastavení se automaticky uloží.
- Nyní znova začne blikat „s“ LED. Nastavte požadovanou hodnotu (sekund) a počkejte 3 sekundy. Nastavení se automaticky uloží.
- Vypněte přístroj na dvě sekundy, potom ho opět zapněte! Přístroj začne odpočítávat. Relé je v zapnutém stavu (kontrolka LED svítí). Po uplynutí nastaveného času se relé vypne (zhasne kontrolka LED). Na displeji bude vypsaný nastavený čas vypnutého stavu (mezera). Po druhém uplynutí nastaveného času se relé zapne. Po zapnutí se na displeji objeví nastavený čas zapnutého stavu (impulzu). Relé podle nastavených hodnot cykluje až do vypnutí napájecího napětí.

Používání a bezpečnost:

- Přístroj musí být napájen ovládacím napětím trvale z uvedeného intervalu!
- Instalované zařízení je nutno realizovat ve vypnutém stavu bez napětí!
- Na kontrolu beznapěťového stavu vždy používejte fázovou zkoušečku nebo kontrolní multimetr!
- Montáž musí provádět osoba s příslušnou elektrotechnickou kvalifikací za přísného dodržení předpisů BOZPP!

UŽIVATELSKÝ MANUÁL TIR-05, TIR-06 - MULTIFUNKČNÉ ČASOVÉ RELÉ

1. Popis činnosti

Přístroje TIR-05 a TIR-06 sú mikroprocesorové digitálne časové relé, ktoré majú štyri nastaviteľné funkcie:

- Oneskorený príťah po pripojení napájania (P1)
- Oneskorený návrat po pripojení napájania (P2)
- Asymetrický cyklovač (t_{on} , t_{off}) začínajúci mezerou t_{off} (P3)
- Asymetrický cyklovač (t_{on} , t_{off}) začínajúci impulzom t_{on} (P4)

Přístroje sú určené na montáž na lištu DIN s rozmermi 7,5x35 mm podľa normy STN EN 50022. Krytý prístroj je vyrobený z plastového materiálu. Relé obsahuje 1 ks nezávislý prepínač kontakt bez potenciálu. Časové oneskorenia zapnutia a vypnutia (t_{on} a t_{off}) cyklovačov (pri funkciách P3, P4) sú vzájomne nezávisle nastaviteľné.

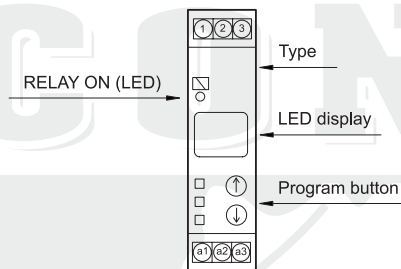
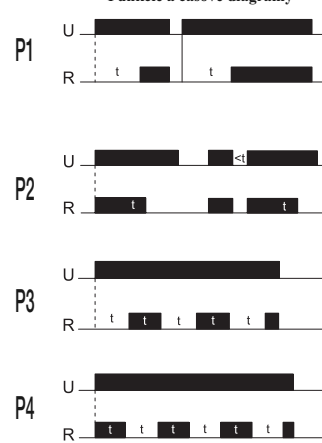
Obj. číslo	TIR – 05	TIR – 06
Nastaviteľné časové oneskorenie	0,01 sec. – 99 min.	1 sec. – 99 hod.
Citlivosť nastavenia	0,01 sec.	1 sec.

2. Technické parametre

Menovité ovládacie napätie:	(a ₁ -a ₂): 240 V AC (a ₁ -a ₃): 24 V AC/DC
Prikon:	(a ₁ -a ₂): max. 14,4 VA (a ₁ -a ₃): max. 1,2 VA
Frekvencia siete:	50-60 Hz
Citlivosť:	±1 %
Začiatková výstup:	max. 5A/250 V AC
Prevádzková teplota:	-25 °C ... +65 °C
Prierez pripojiteľných vodičov:	1 mm ² ... 2,5 mm ²
Hmotnosť:	75 g
Príslušná norma:	STN EN 61810
Stupeň ochrany krytím:	IP 20

Rozdelenie vstupov a výstupov	
a ₁ , a ₂	220-240 V AC
a ₁ , a ₃	24 V AC/DC
1	NC pól (rozpínací)
2	Spoločný pól (COM)
3	NO pól (spínací)

Funkcie a časové diagramy



3. Programovanie a používanie

(P1) Oneskorený príťah po pripojení napájania

- Zapnite obvod napájania časového relé! Přístroj si pamatá naposledy uložené nastavenia (čas, funkciú).
- Stlačte a držte tlačidlo UP alebo DOWN. Po 5 sekundách sa vypíše aktuálne bežiaci program (P1, P2, P3 alebo P4).
- Pomocou tlačidiel UP a DOWN nastavte program „P1“! Počkejte 3 sekundy. Nastavenie sa automaticky uloží.
- Stlačte naraz tlačidlo UP a DOWN pre nastavenie času! LED „h“ bude blikat. Nastavte požadovanú hodnotu (hodín) a počkejte 3 sekundy. Nastavenie sa automaticky uloží.
- Po nastavení hodin začne blikat „m“ LED. Nastavte požadovanú hodnotu (minút) a počkejte 3 sekundy. Nastavenie sa automaticky uloží.
- Teraz začne blikat „s“ LED. Nastavte požadovanú hodnotu (sekund) a počkejte 3 sekundy. Nastavenie sa automaticky uloží.
- Vypnite prístroj na dve sekundy, potom zapnite späť! Přístroj začne odpočítavať. Po uplynutí nastaveného času sa relé zapne (rozsvieti sa kontrolka LED). Na displeji bude vypísaná „0“. Relé ostane v zapnutom stave až do vypnutia napájacieho napätia.

(P2) Oneskorený návrat po pripojení napájania

- Zapnite obvod napájania časového relé! Přístroj si pamatá naposledy uložené nastavenia (čas, funkciú).
- Stlačte a držte tlačidlo UP alebo DOWN. Po 5 sekundách sa vypíše aktuálne bežiaci program (P1, P2, P3 alebo P4).
- Pomocou tlačidiel UP a DOWN nastavte program „P2“! Počkejte 3 sekundy. Nastavenie sa automaticky uloží.

- Stlačte naraz tlačidlo UP a DOWN pre nastavenie času! LED „h“ bude blikat. Nastavte požadovanú hodnotu (hodín) a počkejte 3 sekundy. Nastavenie sa automaticky uloží.
- Po nastavení hodin začne blikat „m“ LED. Nastavte požadovanú hodnotu (minút) a počkejte 3 sekundy. Nastavenie sa automaticky uloží.
- Teraz začne blikat „s“ LED. Nastavte požadovanú hodnotu (sekund) a počkejte 3 sekundy. Nastavenie sa automaticky uloží.
- Vypnite prístroj na dve sekundy, potom zapnite späť! Přístroj začne odpočítavať. Relé a kontrolka LED je v zapnutom stave. Po uplynutí nastaveného času sa relé vypne (zhasne kontrolka LED). Na displeji bude vypísaná „0“. Relé ostane v tomto stave až do vypnutia napájacieho napätia.

(P3) Asymetrický cyklovač (t_{on} , t_{off}) začínajúci mezerou t_{off}

- Zapnite obvod napájania časového relé! Přístroj si pamatá naposledy uložené nastavenia (čas, funkciú).
- Stlačte a držte tlačidlo UP alebo DOWN. Po 5 sekundách sa vypíše aktuálne bežiaci program (P1, P2, P3 alebo P4).
- Pomocou tlačidiel UP a DOWN nastavte program „P3“! Počkejte 3 sekundy. Nastavenie sa automaticky uloží.
- Stlačte naraz tlačidlo UP a DOWN pre nastavenie času! LED „h“ bude blikat. Nastavte požadovanú hodnotu (hodín) a počkejte 3 sekundy. Nastavenie sa automaticky uloží.
- Po nastavení hodin začne blikat „m“ LED. Nastavte požadovanú hodnotu (minút) a počkejte 3 sekundy. Nastavenie sa automaticky uloží.
- Teraz začne blikat „s“ LED. Nastavte požadovanú hodnotu (sekund) a počkejte 3 sekundy. Nastavenie sa automaticky uloží.
- LED „h“ znova bude blikat. Nastavte požadovanú hodnotu (hodín) a počkejte 3 sekundy. Nastavenie sa automaticky uloží.
- Znova začne blikat „m“ LED. Nastavte požadovanú hodnotu (minút) a počkejte 3 sekundy. Nastavenie sa automaticky uloží.
- Teraz znova začne blikat „s“ LED. Nastavte požadovanú hodnotu (sekund) a počkejte 3 sekundy. Nastavenie sa automaticky uloží.
- Vypnite prístroj na dve sekundy, potom zapnite späť! Přístroj začne odpočítavať. Po uplynutí nastaveného času sa relé zapne (rozsvieti sa kontrolka LED). Na displeji bude vypísaný nastavený čas zapnutého stavu (impulzu). Po uplynutí druhýkrát nastaveného času sa relé vypne (zhasne kontrolka LED). Po vypnutí sa na displeji objaví nastavený čas vypnutého stavu (mezera). Relé podľa nastavených hodnôt cykluje až do vypnutia napájacieho napätia.

(P4) Asymetrický cyklovač (t_{on} , t_{off}) začínajúci impulzom t_{on}

- Zapnite obvod napájania časového relé! Přístroj si pamatá naposledy uložené nastavenia (čas, funkciú).
- Stlačte a držte tlačidlo UP alebo DOWN. Po 5 sekundách sa vypíše aktuálne bežiaci program (P1, P2, P3 alebo P4).
- Pomocou tlačidiel UP a DOWN nastavte program „P4“! Počkejte 3 sekundy. Nastavenie sa automaticky uloží.
- Stlačte naraz tlačidlo UP a DOWN pre nastavenie času! LED „h“ bude blikat. Nastavte požadovanú hodnotu (hodín) a počkejte 3 sekundy. Nastavenie sa automaticky uloží.
- Po nastavení hodin začne blikat „m“ LED. Nastavte požadovanú hodnotu (minút) a počkejte 3 sekundy. Nastavenie sa automaticky uloží.
- Teraz začne blikat „s“ LED. Nastavte požadovanú hodnotu (sekund) a počkejte 3 sekundy. Nastavenie sa automaticky uloží.
- LED „h“ znova bude blikat. Nastavte požadovanú hodnotu (hodín) a počkejte 3 sekundy. Nastavenie sa automaticky uloží.
- Znova začne blikat „m“ LED. Nastavte požadovanú hodnotu (minút) a počkejte 3 sekundy. Nastavenie sa automaticky uloží.
- Teraz znova začne blikat „s“ LED. Nastavte požadovanú hodnotu (sekund) a počkejte 3 sekundy. Nastavenie sa automaticky uloží.
- Vypnite prístroj na dve sekundy, potom zapnite späť! Přístroj začne odpočítavať. Po uplynutí nastaveného času sa relé zapne (rozsvieti sa kontrolka LED). Na displeji bude vypísaný nastavený čas zapnutého stavu (mezera). Po uplynutí druhýkrát nastaveného času sa relé zapne. Po zapnutí sa na displeji objaví nastavený čas zapnutého stavu (impulzu). Relé podľa nastavených hodnôt cykluje až do vypnutia napájacieho napätia.

Používání a bezpečnost:

- Přístroj musí byť napájaný ovládacím napätím trvalo z uvedeného intervalu!
- Instalovanie zariadenia je nutné realizovať vo vypnutom stave bez napätia!
- Na kontrolu beznapäťového stavu vždy používajte fázovú skúšačku alebo kontrolný multimetr!
- Montáž musí vykonať osoba s príslušnou elektrotechnickou kvalifikáciou pri prísnom dodržaní predpisov BOZPP!

INSTRUCȚIUNI DE FOLOSIRE

RELEU DE TIMP ȘI GENERATOR DE TACT DIGITAL

TIR-05 & TIR-06

RO

DESCRIERE

Aparatele de tip TIR-05 și TIR-06 sunt relee digitale realizate cu microprocesor, care dispun de patru funcții diferite de lucru:

- anclansare-temporizare (P1)
- declansare-temporizare (P2)
- generator de tact cu pornire temporizată la anclansare (P3)
- generator de tact cu pornire imediată la anclansare (P4)

Releul de timp se poate monta pe șină omega, de dimensiunile 7,5x35 mm, conformă cu EN 50022, are o execuție înseriabilă și dispune de o ieșire de contact liber de potențial. Carcasa este realizată din material plastic.

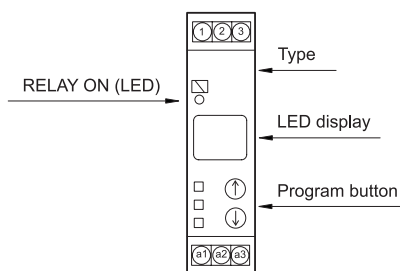
Durata de conectare și de deconectare (t_{on} și t_{off}) a generatorului de tact se poate seta separat.

	TIR - 05	TIR - 06
Domeniu de timp programabil:	0,01s - 99 min	1 s - 99 h
Timul minim setabil:	0,01 s	1 s

DATE TEHNICE

Tensiunea de alimentare:	(a1-a2): 240 V AC (a1-a3): 24 V AC-DC max. 14,4 VA
Puterea absorbită (a1-a2): Puterea absorbită (a1-a3):	max. 1,2 VA
Frecvența:	50/60 Hz
Ieșirea:	250 V - 5 A max. 24 V - 10 A max. -25 °C ... +65 °C
Temperatura ambiantă:	75 g
Masa:	1 - 2,5 mm ²
Secțiunea maximă a conduct.:	EN 61810
Standard de referință:	

a1-a2	tens. de alimentare 240 V AC
a1-a3	tens. de alim. 24 V AC/DC
1	NO contact normal deschis
2	CO contact comun
3	NO contact normal deschis



PROGRAMARE ȘI UTILIZARE

(P1) Funcția de temporizare la anclansare

1. Conectați aparatul! Aparatul va funcționa după programul (P1, P2, P3, P4) setat ultima dată.
2. Apăsăți tasta SUS sau JOS! După circa 5 secunde programul setat se va afișa pe monitor (P1, P2, P3 sau P4).
3. Cu ajutorul tastelor SUS și JOS selectați „P1”! Așteptați 3 secunde, până când „P1” va pălpai o dată! Acum datele se salvează în memorie.
4. Apăsăți simultan tastele SUS și JOS pentru reglarea duratei!
5. LED-ul „h” va pălpai. Setaiți ora dorită cu tastele SUS și JOS, după care așteptați 3 secunde până când litera „h” va pălpai o dată pe afișaj! Acum datele se salvează în memorie.
6. După aceasta începe să pălpaie LED-ul „m”. Reglați minutele cu ajuto-

rul tastelor SUS și JOS, după care așteptați 3 secunde până când litera „m” va pălpai o dată pe afișaj! Acum se salvează și aceste date în memorie.

7. Acum va pălpai LED-ul „s”. Reglați secundele dorite cu tastele SUS și JOS, după care așteptați din nou 3 secunde până când litera „s” va pălpai o dată pe afișaj! Acum se salvează și aceste date în memorie.
8. Deconectați aparatul pentru 2 secunde, după care conectați-l din nou! Aparatul începe numărătoarea inversă. Releul și LED-ul care semnalizează starea sa sunt în stare deconectată. După expirarea temporizării releul se conectează (LED-ul semnalizează) și pe afișaj apare „0”. Releul rămâne în starea conectată până la deconectarea tensiunii de alimentare.

(P2) Funcția de temporizare la declansare

1. Conectați aparatul! Aparatul va funcționa după programul (P1, P2, P3, P4) setat ultima dată.
2. Apăsăți tasta SUS sau JOS! După circa 5 secunde programul setat se va afișa pe monitor (P1, P2, P3 sau P4).
3. Cu ajutorul tastelor SUS și JOS selectați „P2”! Așteptați 3 secunde, până când „P2” va pălpai o dată! Acum datele se salvează în memorie.
4. Apăsăți simultan tastele SUS și JOS pentru reglarea duratei!
5. LED-ul „h” va pălpai. Setaiți ora dorită cu tastele SUS și JOS, după care așteptați 3 secunde până când litera „h” va pălpai o dată pe afișaj! Acum datele se salvează în memorie.
6. După aceasta începe să pălpaie LED-ul „m”. Reglați minutele cu ajutorul tastelor SUS și JOS, după care așteptați 3 secunde până când litera „m” va pălpai o dată pe afișaj! Acum se salvează și aceste date în memorie.
7. Acum va pălpai LED-ul „s”. Reglați secundele dorite cu tastele SUS și JOS, după care așteptați din nou 3 secunde până când litera „s” va pălpai o dată pe afișaj! Acum se salvează și aceste date în memorie.
8. Deconectați aparatul pe o durată de 2 secunde, după care reconectați-l! Aparatul va începe numărătoarea inversă. Releul și LED-ul care îi semnalizează starea sunt în stare conectată. După expirarea temporizării, releul se deconectează (LED-ul semnalizează) și pe afișaj apare „0”. Releul rămâne în această stare până la deconectarea tensiunii de alimentare.

(P3) Generator de tact cu pornire temporizată la anclansare

1. Porniți aparatul! Aparatul va funcționa după programul (P1, P2, P3, P4) setat ultima dată.
2. Apăsăți tasta SUS sau JOS! După circa 5 secunde programul setat se va afișa pe monitor (P1, P2, P3 sau P4).
3. Cu ajutorul tastelor SUS și JOS selectați „P3”! Așteptați 3 secunde, până când „P3” va pălpai o dată! Acum datele se salvează în memorie.
4. Apăsăți simultan tastele SUS și JOS pentru reglarea duratei!
5. LED-ul „h” va pălpai. Setaiți ora dorită cu tastele SUS și JOS, după care așteptați 3 secunde până când litera „h” va pălpai o dată pe afișaj! Acum datele se salvează în memorie.
6. După aceasta începe să pălpaie LED-ul „m”. Reglați minutele cu ajutorul tastelor SUS și JOS, după care așteptați 3 secunde până când litera „m” va pălpai o dată pe afișaj! Acum se salvează și aceste date în memorie.
7. Acum va pălpai LED-ul „s”. Reglați secundele dorite cu tastele SUS și JOS, după care așteptați din nou 3 secunde până când litera „s” va pălpai o dată pe afișaj! Acum se salvează și aceste date în memorie.
8. LED-ul „h” va pălpai a doua oară. Setaiți ora dorită cu tastele SUS și JOS, după care așteptați 3 secunde până când litera „h” va pălpai o dată pe afișaj! Acum datele se salvează în memorie.
9. După aceasta începe să pălpaie LED-ul „m” pentru a doua oară. Reglați minutele cu ajutorul tastelor SUS și JOS, după care așteptați 3 secunde până când litera „m” va pălpai o dată pe afișaj! Acum se salvează și aceste date în memorie.
10. La urmă va pălpai și LED-ul „s” pentru a doua oară. Reglați secundele dorite cu tastele SUS și JOS, după care așteptați din nou 3 secunde până când litera „s” va pălpai o dată pe afișaj! Acum se salvează și aceste date în memorie.
11. Deconectați aparatul pe o durată de 2 secunde, după care reconectați-l! Aparatul va începe numărătoarea inversă. Releul și LED-ul care semnalizează starea sa sunt în stare deconectată. După expirarea temporizării, releul se conectează (LED-ul semnalizează) și pe afișaj va indica timpul corespunzător stării conectate. După expirarea timpului setat a doua oară, releul se deconectează (LED-ul va semnaliza din nou) și afișajul va indica timpul corespunzător stării deconectate. Releul va executa ciclurile de funcționare corespunzătoare reglajului, până la deconectarea tensiunii de alimentare.

(P4) Generator de tact cu pornire imediată la anclansare

1. Porniți aparatul! Aparatul va funcționa după programul (P1, P2, P3, P4) setat ultima dată.
2. Apăsăți tasta SUS sau JOS! După circa 5 secunde programul setat se va afișa pe monitor (P1, P2, P3 sau P4).

3. Cu ajutorul tastelor SUS și JOS selectați „P4”! Așteptați 3 secunde, până când „P4” va pălpai o dată! Acum datele se salvează în memorie.
4. Apăsăți simultan tastele SUS și JOS pentru reglarea duratei!
5. Prima dată va pălpai LED-ul „h”. Setaiți ora dorită cu tastele SUS și JOS, după care așteptați 3 secunde până când litera „h” va pălpai o dată pe afișaj! Acum datele se salvează în memorie.
6. După aceasta începe să pălpaie LED-ul „m”. Reglați minutele cu ajutorul tastelor SUS și JOS, după care așteptați 3 secunde până când litera „m” va pălpai o dată pe afișaj! Acum se salvează și aceste date în memorie.
7. Acum va pălpai LED-ul „s”. Reglați secundele dorite cu tastele SUS și JOS, după care așteptați din nou 3 secunde până când litera „s” va pălpai o dată pe afișaj! Acum se salvează și aceste date în memorie.
8. LED-ul „h” va pălpai a doua oară. Setaiți ora dorită cu tastele SUS și JOS, după care așteptați 3 secunde până când litera „h” va pălpai o dată pe afișaj! Acum datele se salvează în memorie.
9. După aceasta începe să pălpaie LED-ul „m” pentru a doua oară. Reglați minutele cu ajutorul tastelor SUS și JOS, după care așteptați 3 secunde până când litera „m” va pălpai o dată pe afișaj! Acum se salvează și aceste date în memorie.
10. La urmă va pălpai și LED-ul „s” pentru a doua oară. Reglați secundele dorite cu tastele SUS și JOS, după care așteptați din nou 3 secunde până când litera „s” va pălpai o dată pe afișaj! Acum se salvează și aceste date în memorie.
11. Deconectați aparatul pe o durată de 2 secunde, după care reconectați-l! Aparatul va începe numărătoarea inversă. Releul și LED-ul care semnalizează starea sa sunt în stare conectată. După expirarea temporizării, releul se deconectează (LED-ul semnalizează) și afișajul va indica timpul corespunzător stării deconectate. După expirarea timpului setat a doua oară, releul se conectează (LED-ul va semnaliza din nou) și afișajul va indica timpul corespunzător stării conectate. Releul va executa ciclurile de funcționare corespunzătoare reglajului, până la deconectarea tensiunii de alimentare.

Utilizare și siguranță:

- Alimentați aparatul cu tensiunea nominală corespunzătoare!
- Înainte de montarea aparatului, trebuie să deconectați intrările de tensiune!
- Folosiți tot timpul aparat corespunzător de măsură a tensiunii la verificarea lipsei tensiunii!
- Montarea aparatului poate fi efectuată doar de către un specialist, prin respectarea prescripțiilor de instituire aflate în vigoare!

UPUTE ZA UPORABU

TIR-05 & TIR-06

DIGITALNI VREMENSKI RELEJ I DAVATELJ TAKTA

HR

OPIS

TIR-05 i TIR-06 su digitalni vremenski releji s mikroprocesorskim upravljanjem, kojim se mogu ostvariti četiri različite radne funkcije:

- zakašnjivanje privlačenja (P1)
- zakašnjivanje otpuštanja (P2)
- davatelj takta sa startom uz zakašnjelo privlačenje (P3)
- davatelj takta sa startom uz privlačenje odmah (P4)

Vremenski relej je pogodan za redno montiranje na nosače po preporuci EN 50022 dimenzija 7,5x35 mm i ima jedan, od potencijala neovisan izlaz izmjeničnog kontakta. Kućičte naprave je od plastike.

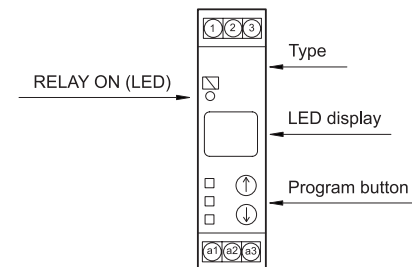
Vrijeme uključivanja i isključivanja davatelja takta (t_{on} i t_{off}) može se odvojeno podestiti.

	TIR - 05	TIR - 06
Programirljivo vremensko područje:	0,01 sekunda - 99 minuta	1 sekunda - 99 sati
Minimalno podeseivo vrijeme:	0,01 sekunda	1 sekunda

TEHNIČKI PARAMETRI

Napon napajanja:	(a1-a2): 240 V AC (a1-a3): 24 V AC-DC max. 14,4 VA
Snaga utroška (a1-a2): Snaga utroška (a1-a3):	max. 1,2 VA
Frekvencija:	50/60 Hz
Izlaz:	250 V - 5 A max. 24 V - 10 A max. -25 °C ... +65 °C
Temperatura okruženja:	75 g
Masa:	1 - 2,5 mm ²
Max. presjek vodiča:	EN 61810
Izvedba po standardu:	

a1-a2	Napon napajanja 240 V AC
a1-a3	Napon napajanja 24 V AC/DC
1	NO uklopni kontakt
2	CO zajednički kontakt
3	NO iskllopni kontakt



PROGRAMIRANJE I UPORABA

(P1) Funkcija zakašnjivanja privlačenja

1. Uključite napravu! Proradit će po posljednje uporabljenom programu (P1, P2, P3, P4).
2. Pritisnite dugme GORE ili DOLJE! Na zaslonu će se za oko 5 sekundi pojaviti namješten program (P1, P2, P3 ili P4).
3. S pomoću dugmadi GORE i DOLJE namjestite „P1”! Pričekajte 3 sekunde, dok „P1” jedanput bjesne i podatci su pohranjeni u memoriji.
4. Za postavljanje vremenskog područja istodobno pritisnite dugmad GORE i DOLJE!
5. Prvo će bljeskati „h” LED. S pomoću dugmadi GORE i DOLJE namjestite željeni sat! Pričekajte 3 sekunde, dok slovo „h” jedanput bjesne i podatak je pohranjen u memoriji.
6. Zatim će bljeskati „m” LED. S pomoću dugmadi GORE i DOLJE namjestite željenu minutu! Pričekajte 3 sekunde, dok slovo „m” jedanput bjesne i podatak je pohranjen u memoriji.
7. Na kraju će bljeskati „s” LED. S pomoću dugmadi GORE i DOLJE namjestite željenu sekundu! Pričekajte 3 sekunde, dok slovo „s” jedanput bjesne i podatak je pohranjen u memoriji.
8. Isključite napravu na 2 sekunde, zatim je ponovno uključite. Naprava počne odbrojavanje. Releji i LED za pokazivanje njegovog stanja su isključeni. Po isteku vremena relej se uključi, što označava LED ina pokazivaču se prikaže „0”. Releji ostaje u uključenom stanju sve dok ne isključite napon napajanja.

(P2) Funkcija zakašnjivanja otpuštanja

1. Uključite napravu! Proradit će po posljednje uporabljenom programu (P1, P2, P3, P4).
2. Pritisnite dugme GORE ili DOLJE! Na zaslonu će se za oko 5 sekundi pojaviti namješten program (P1, P2, P3 ili P4).
3. S pomoću dugmadi GORE i DOLJE namjestite „P2”! Pričekajte 3 sekunde, dok „P2” jedanput bjesne i podatci su pohranjeni u memoriji.
4. Za postavljanje vremenskog područja istodobno pritisnite dugmad GORE i DOLJE!
5. Prvo će bljeskati „h” LED. S pomoću dugmadi GORE i DOLJE namjestite željeni sat! Pričekajte 3 sekunde, dok slovo „h” jedanput bjesne i podatak je pohranjen u memoriji.
6. Zatim će bljeskati „m” LED. S pomoću dugmadi GORE i DOLJE namjestite željenu minutu! Pričekajte 3 sekunde, dok slovo „m” jedanput bjesne i podatak je pohranjen u memoriji.
7. Na kraju će bljeskati „s” LED. S pomoću dugmadi GORE i DOLJE namjestite željenu sekundu! Pričekajte 3 sekunde, dok slovo „s” jedanput bjesne i podatak je pohranjen u memoriji.

- Isključite napravo na 2 sekunde, zatim je ponovno uključite. Naprava počne odbrojavanje. Relej i LED za pokazivanje njegovog stanja su uključeni. Po isteku vremena relej se isključuje, što označava LED i na pokazivaču se prikaže „0“. Relej ostaje u tom stanju sve dok ne isključite napon napajanja.

(P3) Davatelj takta sa startom uz zakašnjo privlačenje

- Uključite napravo! Proradit će po posljednje uporabljenom programu (P1, P2, P3, P4).
- Pritisnite dugme GORE ili DOLJE! Na zaslonu će se za oko 5 sekundi pojaviti namješten program (P1, P2, P3 ili P4).
- S pomoću dugmadi GORE i DOLJE namjestite „P3“! Pričekajte 3 sekunde, dok „P3“ jedanput bljesne i podatci su pohranjeni u memoriji.
- Za postavljanje vremenskog područja istodobno pritisnite dugmad GORE i DOLJE!
- Prvo će bljeskati „h“ LED. S pomoću dugmadi GORE i DOLJE namjestite željeni sat! Pričekajte 3 sekunde, dok slovo „h“ jedanput bljesne i podatak je pohranjen u memoriji.
- Zatim će bljeskati „m“ LED. S pomoću dugmadi GORE i DOLJE namjestite željenu minutu! Pričekajte 3 sekunde, dok slovo „m“ jedanput bljesne i podatak je pohranjen u memoriji.
- Na kraju će bljeskati „s“ LED. S pomoću dugmadi GORE i DOLJE namjestite željenu sekundu! Pričekajte 3 sekunde, dok slovo „s“ jedanput bljesne i podatak je pohranjen u memoriji.
- Ponovno će bljeskati „h“ LED. S pomoću dugmadi GORE i DOLJE namjestite željeni sat! Pričekajte 3 sekunde, dok slovo „h“ jedanput bljesne i podatak je pohranjen u memoriji.
- Zatim će ponovno bljeskati „m“ LED. S pomoću dugmadi GORE i DOLJE namjestite željenu minutu! Pričekajte 3 sekunde, dok slovo „m“ jedanput bljesne i podatak je pohranjen u memoriji.
- Na kraju će ponovno bljeskati „s“ LED. S pomoću dugmadi GORE i DOLJE namjestite željenu sekundu! Pričekajte 3 sekunde, dok slovo „s“ jedanput bljesne i podatak je pohranjen u memoriji.
- Isključite napravo na 2 sekunde, zatim je ponovno uključite. Naprava počne odbrojavanje. Relej i LED za pokazivanje njegovog stanja su isključeni. Po isteku vremena relej se uključuje, što označava LED i na pokazivaču se prikaže vrijeme uključivanja. Kada drugi put dostigne namješteno vrijeme relej se isključuje, što označava LED i na pokazivaču se prikaže vrijeme isključivanja. Relej će ciklički izvoditi radnje kako je namješten, sve dok ne isključite napon napajanja.

(P4) Davatelj takta sa startom uz privlačenje odmah

- Uključite napravo! Proradit će po posljednje uporabljenom programu (P1, P2, P3, P4).
- Pritisnite dugme GORE ili DOLJE! Na zaslonu će se za oko 5 sekundi pojaviti namješten program (P1, P2, P3 ili P4).
- S pomoću dugmadi GORE i DOLJE namjestite „P4“! Pričekajte 3 sekunde, dok „P4“ jedanput bljesne i podatci su pohranjeni u memoriji.
- Za postavljanje vremenskog područja istodobno pritisnite dugmad GORE i DOLJE!
- Prvo će bljeskati „h“ LED. S pomoću dugmadi GORE i DOLJE namjestite željeni sat! Pričekajte 3 sekunde, dok slovo „h“ jedanput bljesne i podatak je pohranjen u memoriji.
- Zatim će bljeskati „m“ LED. S pomoću dugmadi GORE i DOLJE namjestite željenu minutu! Pričekajte 3 sekunde, dok slovo „m“ jedanput bljesne i podatak je pohranjen u memoriji.
- Na kraju će bljeskati „s“ LED. S pomoću dugmadi GORE i DOLJE namjestite željenu sekundu! Pričekajte 3 sekunde, dok slovo „s“ jedanput bljesne i podatak je pohranjen u memoriji.
- Ponovno će bljeskati „h“ LED. S pomoću dugmadi GORE i DOLJE namjestite željeni sat! Pričekajte 3 sekunde, dok slovo „h“ jedanput bljesne i podatak je pohranjen u memoriji.
- Zatim će ponovno bljeskati „m“ LED. S pomoću dugmadi GORE i DOLJE namjestite željenu minutu! Pričekajte 3 sekunde, dok slovo „m“ jedanput bljesne i podatak je pohranjen u memoriji.
- Na kraju će ponovno bljeskati „s“ LED. S pomoću dugmadi GORE i DOLJE namjestite željenu sekundu! Pričekajte 3 sekunde, dok slovo „s“ jedanput bljesne i podatak je pohranjen u memoriji.
- Isključite napravo na 2 sekunde, zatim je ponovno uključite. Naprava počne odbrojavanje. Relej i LED za pokazivanje njegovog stanja su uključeni. Po isteku vremena relej se isključuje, što označava LED i na pokazivaču se prikaže vrijeme isključivanja. Kada drugi put dostigne namješteno vrijeme relej se ponovno uključuje, što označava LED i na pokazivaču se ponovno prikaže vrijeme uključivanja. Relej će ciklički izvoditi radnje kako je namješten, sve dok ne isključite napon napajanja.

Uporaba i sigurnost:

- Napajanje naprave mora biti odgovarajućeg nazivnog napona!

- Prije montaže naprave naponske priključke trebate isključiti!
- Za provjeru beznaponskog stanja uvijek koristite odgovarajući voltmetar!
- Montiranje naprave smije izvoditi isključivo stručna osoba postupajući u skladu s propisanim pravilima!

NAVODILO ZA UPORABU SLO TIR-05 & TIR-06 DIGITALNI ČASOVNI RELEJI IN GENERATORJI TAKTA

OPIS

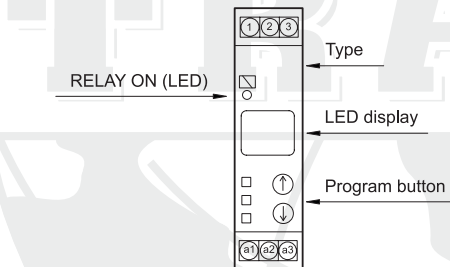
TIR-05 in TIR-06 so digitalni časovni releji z mikroprocesorskim upravljanjem, ki razpolagajo s štirimi različnimi funkcijami:

- Odlaganje potega (P1)
- odlaganje spustitve (P2)
- generiranje takta s pogonom ob odlaganju potega (P3)
- generiranje takta s pogonom ob takojšnjem potegu (P4)

Časovni rele je primeren za redno montažo na tir standardne (EN 50022) širine 7,5x35mm in ima en. od potenciala neodvisen izhod izmeničnega kontakta. Ohišje aparata je iz umetne mase.

Čas vklopa in izključitve generatorja takta (t_{on} in t_{off}) je ločeno nastavljev.

	TIR – 05	TIR – 06
Programirani časovni razpon:	0,01s - 99 min	1 s – 99 h
Minimalno nastavljev čas:	0,01 s	1 s



TEHNIČNI PODATKI

Napajalna napetost:	(a1-a2): 240 V AC (a1-a3): 24 V AC-DC
Moč lastne porabe (a1-a2):	max. 14,4 VA
Moč lastne porabe (a1-a3):	max. 1,2 VA
Frekvenca:	50/60 Hz
Izhod:	250 V – 5 A max. 24 V – 10 A max. -25 °C ... +65 °C
Temperatura okolja:	75 g
Teža:	1 – 2,5 mm ²
Max presek vodnika:	EN 61810
Po standardu:	

a1-a2	napajalna napetost 240 V AC
a1-a3	napajalna napetost 24 V AC/DC
1	vklopni kontakt NO
2	skupni kontakt CO
3	izklopni kontakt NO

PROGRAMIRANJE IN UPORABA

(P1) Funkcija odlaganja potega

- Aparat vključite! Delovati bo pričel na podlagi zadnjih uporabljenih programov (P1, P2, P3, P4).

- Pritisnite tipkalo GOR ali DOL! Na zaslonu se bo čez približno 5 sekund pojavil nastavljen program (P1, P2, P3 ali P4).
- S pomočjo tipkal GOR in DOL nastavite „P1“! Počakajte 3 sekunde, dokler „P1“ enkrat ne zasveti; s tem so se podatki shranili v pomnilnik.
- Za nastavitve časovnega razpona naenkrat potisnite tipkala GOR in DOL!
- Najprej zasveti „h“ LED. S pomočjo tipkal GOR in DOL nastavite zeleno uro! Počakajte 3 sekunde, dokler črka „h“ enkrat ne zasveti in s tem so se podatki shranili v pomnilnik.
- Nato se zasveti „m“ LED. S pomočjo tipkala GOR in DOL nastavite zeleno minuto! Počakajte 3 sekunde, dokler črka „m“ enkrat ne zasveti in s tem so se podatki shranili v pomnilnik.
- Zdaj se bo pričela svetilniti „s“ LED. S pomočjo tipkal GOR in DOL nastavite zeleno sekundo! Počakajte 3 sekunde, dokler črka „s“ enkrat ne zasveti in s tem so se podatki shranili v pomnilnik.
- Aparat izključite za 2 sekundi, nato pa ga ponovno vključite. Aparat bo pričel odšteti. Rele in LED za prikazovanje njegovega stanja sta vključena. Po izteku časa se rele vklopi, kar oznažja LED in se na prikazovalniku prikaže „0“. Rele ostane v vključenem stanju, dokler napajalna napetost ni prekinjena.

(P2) Funkcija odlaganja spustitve

- Aparat vključite! Delovati bo pričel na podlagi zadnjih uporabljenih programov (P1, P2, P3, P4).
- Pritisnite tipkalo GOR ali DOL! Na zaslonu se bo čez približno 5 sekund pojavil nastavljen program (P1, P2, P3 ali P4).
- S pomočjo tipkal GOR in DOL nastavite „P2“! Počakajte 3 sekunde, dokler „P2“ enkrat ne zasveti; s tem so se podatki shranili v pomnilnik.
- Za nastavitve časovnega razpona naenkrat potisnite tipkala GOR in DOL!
- Najprej zasveti „h“ LED. S pomočjo tipkal GOR in DOL nastavite zeleno uro! Počakajte 3 sekunde, dokler črka „h“ enkrat ne zasveti in s tem so se podatki shranili v pomnilnik.
- Nato se zasveti „m“ LED. S pomočjo tipkala GOR in DOL nastavite zeleno minuto! Počakajte 3 sekunde, dokler črka „m“ enkrat ne zasveti in s tem so se podatki shranili v pomnilnik.
- Zdaj se bo pričela svetilniti „s“ LED. S pomočjo tipkal GOR in DOL nastavite zeleno sekundo! Počakajte 3 sekunde, dokler črka „s“ enkrat ne zasveti in s tem so se podatki shranili v pomnilnik.
- Aparat izključite za 2 sekundi, nato pa ga ponovno vključite. Aparat bo pričel odšteti. Rele in LED za prikazovanje njegovega stanja sta vključena. Po izteku časa se rele vklopi, kar oznažja LED in se na prikazovalniku prikaže „0“. Rele ostane v vključenem stanju, dokler napajalna napetost ni prekinjena.

(P3) Regulator ritma z pogonom pri odlaganju potega

- Aparat vključite! Delovati bo pričel na podlagi zadnjih uporabljenih programov (P1, P2, P3, P4).
- Pritisnite tipkalo GOR ali DOL! Na zaslonu se bo čez približno 5 sekund pojavil nastavljen program (P1, P2, P3 ali P4).
- S pomočjo tipkal GOR in DOL nastavite „P3“! Počakajte 3 sekunde, dokler „P3“ enkrat ne zasveti; s tem so se podatki shranili v pomnilnik.
- Za nastavitve časovnega razpona naenkrat potisnite tipkala GOR in DOL!
- Najprej zasveti „h“ LED. S pomočjo tipkal GOR in DOL nastavite zeleno uro! Počakajte 3 sekunde, dokler črka „h“ enkrat ne zasveti in s tem so se podatki shranili v pomnilnik.
- Nato se zasveti „m“ LED. S pomočjo tipkala GOR in DOL nastavite zeleno minuto! Počakajte 3 sekunde, dokler črka „m“ enkrat ne zasveti in s tem so se podatki shranili v pomnilnik.
- Zdaj se bo pričela svetilniti „s“ LED. S pomočjo tipkal GOR in DOL nastavite zeleno sekundo! Počakajte 3 sekunde, dokler črka „s“ enkrat ne zasveti in s tem so se podatki shranili v pomnilnik.
- Ponovno se zasveti „h“ LED. S pomočjo tipkal GOR in DOL nastavite zeleno uro! Počakajte 3 sekunde, dokler črka „h“ enkrat ne zasveti in s tem so se podatki shranili v pomnilnik.
- Tudi „m“ LED ponovno sveti. S pomočjo tipkala GOR in DOL nastavite zeleno minuto! Počakajte 3 sekunde, dokler črka „m“ enkrat ne zasveti in s tem so se podatki shranili v pomnilnik.
- Na koncu se ponovno zasveti tudi „s“ LED. S pomočjo tipkal GOR in DOL nastavite zeleno sekundo! Počakajte 3 sekunde, dokler črka „s“ enkrat ne zasveti in s tem so se podatki shranili v pomnilnik.
- Aparat izklopite za 2 sekundi, nato pa ga ponovno vklopite. Aparat začne z odštevanjem. Rele in LED za prikazovanje njegovega stanja sta vključena. Po izteku časa se rele vklopi, kar oznažja LED, na prikazovalniku pa se prikaže čas izklopa. Ko drugi doseže nastavljeni čas, se rele izklopi, kar oznažja LED, na prikazovalniku pa se pojavi čas vključitve. Rele bo svoje delovanje izvajal ciklično tako, kot je nastavljeno, dokler ne izklopite napetosti napajanja.

(P4) Regulator ritma z pogonom ob takojšnjem potegu

- Aparat vključite! Delovati bo pričel na podlagi zadnjih uporabljenih programov (P1, P2, P3, P4).
- Pritisnite tipkalo GOR ali DOL! Na zaslonu se bo čez približno 5 sekund pojavil nastavljen program (P1, P2, P3 ali P4).
- S pomočjo tipkal GOR in DOL nastavite „P4“! Počakajte 3 sekunde, dokler „P4“ enkrat ne zasveti; s tem so se podatki shranili v pomnilnik.
- Za nastavitve časovnega razpona naenkrat potisnite tipkala GOR in DOL!
- Najprej zasveti „h“ LED. S pomočjo tipkal GOR in DOL nastavite zeleno uro! Počakajte 3 sekunde, dokler črka „h“ enkrat ne zasveti in s tem so se podatki shranili v pomnilnik.
- Nato se zasveti „m“ LED. S pomočjo tipkala GOR in DOL nastavite zeleno minuto! Počakajte 3 sekunde, dokler črka „m“ enkrat ne zasveti in s tem so se podatki shranili v pomnilnik.
- Zdaj se bo pričela svetilniti „s“ LED. S pomočjo tipkal GOR in DOL nastavite zeleno sekundo! Počakajte 3 sekunde, dokler črka „s“ enkrat ne zasveti in s tem so se podatki shranili v pomnilnik.
- Ponovno se zasveti „h“ LED. S pomočjo tipkal GOR in DOL nastavite zeleno uro! Počakajte 3 sekunde, dokler črka „h“ enkrat ne zasveti in s tem so se podatki shranili v pomnilnik.
- Tudi „m“ LED ponovno sveti. S pomočjo tipkala GOR in DOL nastavite zeleno minuto! Počakajte 3 sekunde, dokler črka „m“ enkrat ne zasveti in s tem so se podatki shranili v pomnilnik.
- Na koncu se ponovno zasveti tudi „s“ LED. S pomočjo tipkal GOR in DOL nastavite zeleno sekundo! Počakajte 3 sekunde, dokler črka „s“ enkrat ne zasveti in s tem so se podatki shranili v pomnilnik.
- Aparat izklopite za 2 sekundi, nato pa ga ponovno vklopite. Aparat začne z odštevanjem. Rele in LED za prikazovanje njegovega stanja sta vključena. Po izteku časa se rele vklopi, kar oznažja LED, na prikazovalniku pa se prikaže čas izklopa. Ko drugi doseže nastavljeni čas, se rele izklopi, kar oznažja LED, na prikazovalniku pa se pojavi čas vključitve. Rele bo svoje delovanje izvajal ciklično tako, kot je nastavljeno, dokler ne izklopite napetosti napajanja.

Uporaba in varnost:

- Napravo napajajte z ustrežno nazivno napetostjo!
- Pred vgradnjo naprave je vhode napetosti potrebno odklopiti!
- Za kontroliranje stanja brez napetosti je zmeraj potrebno uporabiti ustrezen merilni instrument za merjenje napetosti!
- Montažo naprave lahko izvaja le strokovnjak ob upoštevanju vseh predpisov o ustreznem ravnanju!

UPUTSTVO ZA UPOTREBU SRB DIGITALNOG VREMENSKOG I TEMPIRNOG RELEJA TIPA TIR-05 & TIR-06

OPIS

Naprave tipa TIR-05 i TIR-06 su digitalni vremenski releji sa mikroprocesorom, koji raspolazu sa cetiri razlicite funkcije:

- potezanje (aktiviranje) – sa zakašnjanjem (P1)
- otpuštanje – sa zakašnjanjem (P2)
- tempiranje sa poteznim polaznim zakašnjanjem (P3)
- tempiranje sa trenutnim polaznim zakašnjanjem (P4)

Dimenzije naprave su 7,5x35 mm, čija izvedba se može montirati na montažnu šinu sa mogućnošću nizanja, po standardu EN 50022, smeštena je u plastično kućište i konstruisana je prvenstveno za primenu u komandnim ormanima. Izlaz releja sadrži jedan preklonni kontakt sa nezavisnim potencijalom.

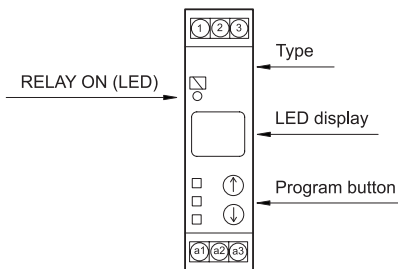
Tempirno u – i isključivanje se može ponaosob podešavati (t_{on} i t_{off}).

	TIR – 05	TIR – 06
Oblast programiranja:	0,01 sekund – 99 sati	1 sekund - 99 sati
Minimalno podešljivo vreme:	0,01 sekund	1 sekund

TEHNIČKI PODACI

Napon napajanja:	(a1-a2): 240 V AC (a1-a3): 24 V AC/DC max. 14,4 VA
Sopstvena potrošnja(a1-a2): Sopstvena potrošnja (a1-a3):	max. 1,2 VA
Radna frekvencija:	50/60 Hz
Izlaz:	250 V – 5 A max. 24 V – 10 A max. -25 °C ...+65 °C
Temperatura sredine:	75 g
Masa:	1 – 2,5 mm ²
Poprćni presek prikljućaka:	EN 61810
Primenjen standard:	

a1-a2	napon napajanja 240 V AC
a1-a3	napon napajanja 24 V AC/DC
1 NO	radni kontakt
2 CO	zajednički kontakt
3 NO	mirmi kontakt



PROGRAMIRANJE I UPOTREBA

(P1) Funkcija zakašnjavanja aktiviranja (potezanja releja)

- Ukljućite napravo! Sredstvo će funkcionisati po zadnje izabranom programu (P1, P2, P3, P4).
- Pritisnite ili dirku „UP“ (GORE) ili LE (DOLE)! Približno za 5 sekundi će se pojaviti podešeni program na displeju (P1, P2, P3 ili P4).
- Pomoću dirki nameštite „P1! Saćekajte 3 sekunda, dok jedanput se vne „P1!“ U tom trenutku podaci se memorišu.
- Pritisnite istovremeno dirke „DOWN“ i „UP“ za podešavanje termina (vremenskih razmaka)!
- LED „h“ će šmigati. Podesite željeni sat dirkama „UP“ i „DOWN“, saćekajte 3 sekunda, dok na displeju slovo „h“ jedanput se vne! U tom trenutku taj podatak se memoriše.
- Posle toga će šmigati LED „m“. Podesite željeni minut dirkama „UP“ i „DOWN“, saćekajte 3 sekunda, dok na displeju slovo „m“ jedanput se vne! U tom trenutku i taj podatak se memoriše.
- Sada će šmigati LED „s“. Podesite željeni sekund dirkama „UP“ i „DOWN“, saćekajte 3 sekunda, dok na displeju slovo „s“ jedanput se vne! U tom trenutku i taj podatak se memoriše.
- Iskljućite napravo za 2 sekunda, a posle je ukljućite! Naprava će poćeti odbrojavanje. Relej i signalizator njegovog stanja (LED) su u iskljućenom stanju. Nakon vremena tempiranja se ukljući relej (signalizira LED) i na displeju se pojavi simbol „0“. Relej ostaje u ukljućenom stanju dok mu napon napajanja ne iskljućite.

(P2) Funkcija zakašnjavanja dezaktiviranja (otpušanja releja)

- Ukljućite napravo! Sredstvo će funkcionisati po zadnje izabranom programu (P1, P2, P3, P4).
- Pritisnite ili dirku „UP“ (GORE) ili LE (DOLE)! Približno za 5 sekundi će se pojaviti podešeni program na displeju (P1, P2, P3 ili P4).
- Pomoću dirki nameštite „P2! Saćekajte 3 sekunda, dok jedanput se vne „P2!“ U tom trenutku podaci se memorišu.
- Pritisnite istovremeno dirke „DOWN“ i „UP“ za podešavanje termina (vremenskih razmaka)!
- LED „h“ će šmigati. Podesite željeni sat dirkama „UP“ i „DOWN“, saćekajte 3 sekunda, dok na displeju slovo „h“ jedanput se vne! U tom trenutku taj podatak se memoriše.
- Posle toga će šmigati LED „m“. Podesite željeni minut dirkama „UP“ i „DOWN“, saćekajte 3 sekunda, dok na displeju slovo „m“ jedanput se vne! U tom trenutku i taj podatak se memoriše.
- Sada će šmigati LED „s“. Podesite željeni sekund dirkama „UP“ i „DOWN“, saćekajte 3 sekunda, dok na displeju slovo „s“ jedanput se vne! U tom trenutku i taj podatak se memoriše.

- Iskljućite napravo za 2 sekunda, a posle je ukljućite! Naprava će poćeti odbrojavanje. Relej i signalizator njegovog stanja (LED) su u iskljućenom stanju. Po isteku vremena tempiranja se ukljući relej (signalizira LED) i na displeju se pojavi simbol „0“. Relej ostaje u ukljućenom stanju dok mu napon napajanja ne iskljućite.

(P3) Davać takta sa vremenskim zakašnjavanjem polaznog potezanja

- Ukljućite napravo! Sredstvo će funkcionisati po zadnje izabranom programu (P1, P2, P3, P4).
- Pritisnite ili dirku „UP“ (GORE) ili LE (DOLE)! Približno za 5 sekundi će se pojaviti podešeni program na displeju (P1, P2, P3 vagy P4).
- Pomoću dirki nameštite „P3! Saćekajte 3 sekunda, dok jedanput se vne „P3!“ U tom trenutku podaci se memorišu.
- Pritisnite istovremeno dirke „DOWN“ i „UP“ za podešavanje termina (vremenskih razmaka)!
- LED „h“ će šmigati. Podesite željeni sat dirkama „UP“ i „DOWN“, saćekajte 3 sekunda, dok na displeju slovo „h“ jedanput se vne! U tom trenutku taj podatak se memoriše.
- Posle toga će šmigati LED „m“. Podesite željeni minut dirkama „UP“ i „DOWN“, saćekajte 3 sekunda, dok na displeju slovo „m“ jedanput se vne! U tom trenutku i taj podatak se memoriše.
- Sada će šmigati LED „s“. Podesite željeni sekund dirkama „UP“ i „DOWN“, saćekajte 3 sekunda, dok na displeju slovo „s“ jedanput se vne! U tom trenutku i taj podatak se memoriše.
- LED „h“ će ponovo šmigati. Podesite željeni sat dirkama „UP“ i „DOWN“, saćekajte 3 sekunda, dok na displeju slovo „h“ jedanput se vne! U tom trenutku i taj podatak se memoriše.
- Posle toga će ponovo šmigati i LED „m“. Podesite željeni minut dirkama „UP“ i „DOWN“, saćekajte 3 sekunda, dok na displeju slovo „m“ jedanput se vne! U tom trenutku i taj podatak se memoriše.
- Sada će na kraju šmigati drugi put i LED „s“. Podesite željeni sekund dirkama „UP“ i „DOWN“, saćekajte 3 sekunda, dok na displeju slovo „s“ jedanput se vne! U tom trenutku i taj podatak se memoriše.
- Iskljućite napravo za 2 sekunda, a posle je ukljućite! Naprava će poćeti odbrojavanje. Relej i signalizator njegovog stanja (LED) su u iskljućenom stanju. Po isteku vremena tempiranja se ukljući relej (signalizira LED) i na displeju se pojavi vreme po trenutku ukljućenja. Kada dostigne vremenski razmak, koji je podešen drugom grupom operacija, relej se iskljući (ponovo signalizira LED) i displej će pokazivati vreme po iskljućenju. Relej će funkcionisati ciklički shodno podešavanjima, sve dok ne iskljućite napon napajanja.

(P4) Davać takta sa trenutnim polaznim potezanjem

- Ukljućite napravo! Sredstvo će funkcionisati po zadnje izabranom programu (P1, P2, P3, P4).
- Pritisnite ili dirku „UP“ (GORE) ili LE (DOLE)! Približno za 5 sekundi će se pojaviti podešeni program na displeju (P1, P2, P3 vagy P4).
- Pomoću dirki nameštite „P4! Saćekajte 3 sekunda, dok jedanput se vne „P4!“ U tom trenutku podaci se memorišu.
- Pritisnite istovremeno dirke „DOWN“ i „UP“ za podešavanje termina (vremenskih razmaka)!
- LED „h“ će šmigati. Podesite željeni sat dirkama „UP“ i „DOWN“, saćekajte 3 sekunda, dok na displeju slovo „h“ jedanput se vne! U tom trenutku taj podatak se memoriše.
- Posle toga će šmigati LED „m“. Podesite željeni minut dirkama „UP“ i „DOWN“, saćekajte 3 sekunda, dok na displeju slovo „m“ jedanput se vne! U tom trenutku i taj podatak se memoriše.
- Sada će šmigati LED „s“. Podesite željeni sekund dirkama „UP“ i „DOWN“, saćekajte 3 sekunda, dok na displeju slovo „s“ jedanput se vne! U tom trenutku i taj podatak se memoriše.
- LED „h“ će ponovo šmigati. Podesite željeni sat dirkama „UP“ i „DOWN“, saćekajte 3 sekunda, dok na displeju slovo „h“ jedanput se vne! U tom trenutku i taj podatak se memoriše.
- Posle toga će ponovo šmigati i LED „m“. Podesite željeni minut dirkama „UP“ i „DOWN“, saćekajte 3 sekunda, dok na displeju slovo „m“ jedanput se vne! U tom trenutku i taj podatak se memoriše.
- Sada će na kraju šmigati drugi put i LED „s“. Podesite željeni sekund dirkama „UP“ i „DOWN“, saćekajte 3 sekunda, dok na displeju slovo „s“ jedanput se vne! U tom trenutku i taj podatak se memoriše.
- Iskljućite napravo za 2 sekunda, a posle je ukljućite! Naprava će poćeti odbrojavanje. Relej i signalizator njegovog stanja (LED) su u ukljućenom stanju. Po isteku vremena tempiranja se iskljući relej (signalizira LED) i na displeju se pojavi vreme po trenutku iskljućenja. Kada dostigne vremenski razmak, koji je podešen drugom grupom operacija, relej se ukljući (ponovo signalizira LED) i displej će pokazivati vreme po ukljućenju. Relej će funkcionisati ciklički shodno podešavanjima, sve dok ne iskljućite napon napajanja.

Upotreba i bezbednost:

- Instrument napajati odgovarajućim nazivnim naponom!
- Pre ugradnje naponske ulaze treba iskljućiti!
- Uvek treba koristiti pogodni voltmetar za kontrolu beznaponskog stanja!
- Montažu instrumenta sme vršiti samo stručno lice uz primenu važećih propisa instalisanja te vrste!

INSTRUKCIJA UŽYTKOWANIA PL CYFROWY PRZEKAŹNIK CZASOWY I TAKTUJĄCY TYPÓW TIR-05 I TIR-06

OPIS

Aparaty typów TIR-05 i TIR-06 to cyfrowe przekaźniki czasowe, oparte na mikroprocesorach, które realizują cztery różne funkcje:

- opóźnienie włączenia (P1)
- opóźnienie wyłączenia (P1)
- przekaźnik taktujący z opóźnionym zadziałaniem (P3)
- przekaźnik taktujący z natychmiastowym zadziałaniem (P4)

Wykonanie przekaźników zapewnia możliwość stosowania szyn zbiorczych i pozwala na ich mocowanie na szynie montażowej 7,5x35 mm (wg normy EN 50022). Są one umieszczone w obudowie plastikowej. Wyjście przekaźnika stanowi 1 styk przelączny, niezależny od potencjału. Czas włączania i w wyłączania przekaźnika taktującego (t_{on} i t_{off}) można nastawić niezależnie od siebie.

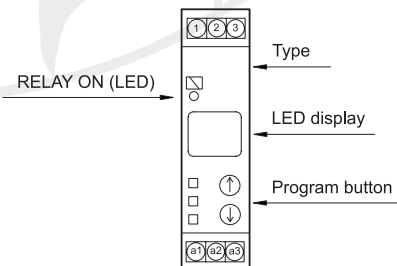
	TIR – 05	TIR – 06
Programowalny przedział czasowy:	0,01s - 99 min	1 s - 99 godz.
Minimalnie nastawialny okres czasowy:	0,01 s	1 s

DANE TECHNICZNE

Napięcie zasilania:	(a1-a2): 240 V AC (a1-a3): 24 V AC-DC maks. 14,4 VA
Pobór mocy (a1-a2): Pobór mocy (a1-a3):	max. 1,2 VA
Częstotliwość:	50/60 Hz
Wyjście:	250 V – 5 A maks. 24 V – 10 A maks. -25 °C ...+65 °C
Temperatura otoczenia:	75 g
Masa:	1 – 2,5 mm ²
Maks. przekrój przewodu podłącz.	EN 61810
Odnośna norma:	

Funkcje zacisków

a1-a2	napięcie zasilania 240 V AC
a1-a3	napięcie zasilania 24 V AC/DC
1	Styk NC (rozwierny)
2	Styk CO (wspólny)
3	Styk NO (zwierny)



PROGRAMOWANIE I UŻYTKOWANIE

(P1) Funkcja opóźnienia włączenia

- Włączyć aparat. Będzie on funkcjonował wg ostatnio nastawionego programu (P1, P2, P3 lub P4).
- Naciśnięć przycisk UP lub DOWN. Po upływie ok. 5 s nastawiony program (P1, P2, P3 lub P4) pokaże się na wyświetlaczu.
- Za pomocą przycisków UP i DOWN wybrać P1. Należy odczekać 3 s, aż „P1” raz zabłyśnie. W tym momencie wybrany program został zapisany w pamięci.
- W celu nastawienia okresu czasowego jednocześnie naciśnięć przyciski UP i DOWN.
- Wskaźnik LED „h” zaczyna migać. Za pomocą przycisków UP i DOWN nastawić wymaganą godzinę, następnie odczekać 3 s, aż na wyświetlaczu zabłyśnie raz litera „h”. W tym momencie godziny zostały zapisane w pamięci.
- Następnie zaczyna migać LED „m”. Za pomocą przycisków UP i DOWN nastawić wymaganą minutę, potem odczekać 3 s, aż na wyświetlaczu zabłyśnie raz litera „m”. W tym momencie minuty zostały zapisane w pamięci.
- Teraz zaczyna migać LED „s”. Za pomocą przycisków UP i DOWN nastawić wymaganą sekundę, potem odczekać 3 s, aż na wyświetlaczu zabłyśnie raz litera „s”. W tym momencie sekundy zostały zapisane w pamięci.
- Wyłączyć aparat na 2 s, a potem włączyć ponownie. Aparat zaczyna odliczać czas. Przekaźnik i LED sygnalizujący jego stan są wyłączone. Po upływie czasu opóźnienia przekaźnik zadziała (jest to sygnalizowane wskaźnikiem LED), a na wyświetlaczu pojawi się „0”. Przekaźnik pozostaje włączony aż do momentu wyłączenia napięcia zasilania aparatu.

(P2) Funkcja opóźnienia wyłączenia

- Włączyć aparat. Będzie on funkcjonował wg ostatnio nastawionego programu (P1, P2, P3, P4).
- Naciśnięć przycisk UP lub DOWN. Po upływie ok. 5 s nastawiony program (P1, P2, P3 lub P4) pokaże się na wyświetlaczu.
- Za pomocą przycisków UP i DOWN wybrać P2. Należy odczekać 3 s, aż „P2” raz zabłyśnie. W tym momencie wybrany program został zapisany w pamięci.
- W celu nastawienia okresu czasowego jednocześnie naciśnięć przyciski UP i DOWN.
- Wskaźnik LED „h” zaczyna migać. Za pomocą przycisków UP i DOWN nastawić wymaganą godzinę, następnie odczekać 3 s, aż na wyświetlaczu zabłyśnie raz litera „h”. W tym momencie godziny zostały zapisane w pamięci.
- Następnie zaczyna migać LED „m”. Za pomocą przycisków UP i DOWN nastawić wymaganą minutę, potem odczekać 3 s, aż na wyświetlaczu zabłyśnie raz litera „m”. W tym momencie minuty zostały zapisane w pamięci.
- Teraz zaczyna migać LED „s”. Za pomocą przycisków UP i DOWN nastawić wymaganą sekundę, potem odczekać 3 s, aż na wyświetlaczu zabłyśnie raz litera „s”. W tym momencie sekundy zostały zapisane w pamięci.
- Wyłączyć aparat na 2 s, a potem włączyć ponownie. Aparat zaczyna odliczać czas. Przekaźnik i LED sygnalizujący jego stan są włączone. Po upływie czasu opóźnienia przekaźnik wyłącza (jest to sygnalizowane wskaźnikiem LED), a na wyświetlaczu pojawi się „0”. Przekaźnik pozostaje w tym stanie aż do momentu wyłączenia napięcia zasilania.

(P3) Funkcja przekaźnika taktującego z opóźnionym zadziałaniem

- Włączyć aparat. Będzie on funkcjonował wg ostatnio nastawionego programu (P1, P2, P3, P4).
- Naciśnięć przycisk UP lub DOWN. Po upływie ok. 5 s nastawiony program (P1, P2, P3 lub P4) pokaże się na wyświetlaczu.
- Za pomocą przycisków UP i DOWN wybrać P3. Należy odczekać 3 s, aż „P3” raz zabłyśnie. W tym momencie wybrany program został zapisany w pamięci.
- W celu nastawienia okresu czasowego jednocześnie naciśnięć przyciski UP i DOWN.
- Wskaźnik LED „h” zaczyna migać. Za pomocą przycisków UP i DOWN nastawić wymaganą godzinę, następnie odczekać 3 s, aż na wyświetlaczu zabłyśnie raz litera „h”. W tym momencie godziny zostały zapisane w pamięci.
- Następnie zaczyna migać LED „m”. Za pomocą przycisków UP i DOWN nastawić wymaganą minutę, potem odczekać 3 s, aż na wyświetlaczu zabłyśnie raz litera „m”. W tym momencie minuty zostały zapisane w pamięci.
- Teraz zaczyna migać LED „s”. Za pomocą przycisków UP i DOWN nastawić wymaganą sekundę, potem odczekać 3 s, aż na wyświetlaczu

- zabłyśnie raz litera „s”. W tym momencie sekundy zostały zapisane w pamięci.
- Wskaźnik LED „h” zaczyna migać drugi raz. Za pomocą przycisków UP i DOWN nastawić wymaganą godzinę, następnie odczekać 3 s, aż na wyświetlaczu zabłyśnie raz litera „h”. W tym momencie godziny zostały zapisane w pamięci.
 - Teraz zaczyna migać drugi raz LED „m”. Za pomocą przycisków UP i DOWN nastawić wymaganą minutę, potem odczekać 3 s, aż na wyświetlaczu zabłyśnie raz litera „m”. W tym momencie minuty zostały zapisane w pamięci.
 - Na koniec zaczyna migać drugi raz LED „s”. Za pomocą przycisków UP i DOWN nastawić wymaganą sekundę, potem odczekać 3 s, aż na wyświetlaczu zabłyśnie raz litera „s”. W tym momencie te sekundy także zostały zapisane w pamięci.
 - Wyłączyć aparat na 2 s, a potem włączyć ponownie. Aparat zaczyna odliczać czas. Przekaznik i wskaźnik LED sygnalizujący jego stan są wyłączone. Po upływie czasu opóźnienia przekaznik zadziała (jest to sygnalizowane wskaźnikiem LED), a na wyświetlaczu będzie pokazany czas odpowiadający momentowi włączenia. Po upływie czasu drugi raz nastawionego, przekaznik zostaje wyłączony (jest to również sygnalizowane wskaźnikiem LED), a na wyświetlaczu będzie pokazany czas odpowiadający momentowi wyłączenia. Przekaznik będzie realizował cyklicznie nastawioną sekwencję załączenia i wyłączenia, aż do momentu wyłączenia napięcia zasilania.

(P4) Funkcja przekaznika taktującego z natychmiastowym zadziałaniem

- Włączyć aparat. Będzie on funkcjonował wg ostatnio nastawionego programu (P1, P2, P3, P4).
- Nacisnąć przycisk UP lub DOWN. Po upływie ok. 5 s nastawiony program (P1, P2, P3 lub P4) pokaże się na wyświetlaczu.
- Za pomocą przycisków UP i DOWN wybrać P4. Należy odczekać 3 s, aż „P4” raz zabłyśnie. W tym momencie wybrany program został zapisany w pamięci.
- W celu nastawienia okresu czasowego jednocześnie nacisnąć przyciski UP i DOWN.
- Najpierw zaczyna migać wskaźnik LED „h”. Za pomocą przycisków UP i DOWN nastawić wymaganą godzinę, następnie odczekać 3 s, aż na wyświetlaczu zabłyśnie raz litera „h”. W tym momencie godziny zostały zapisane w pamięci.
- Następnie zaczyna migać LED „m”. Za pomocą przycisków UP i DOWN nastawić wymaganą minutę, potem odczekać 3 s, aż na wyświetlaczu zabłyśnie raz litera „m”. W tym momencie minuty zostały zapisane w pamięci.
- Teraz zaczyna migać LED „s”. Za pomocą przycisków UP i DOWN nastawić wymaganą sekundę, potem odczekać 3 s, aż na wyświetlaczu zabłyśnie raz litera „s”. W tym momencie sekundy zostały zapisane w pamięci.
- Wskaźnik LED „h” ponownie zaczyna migać. Za pomocą przycisków UP i DOWN nastawić wymaganą godzinę, następnie odczekać 3 s, aż na wyświetlaczu zabłyśnie raz litera „h”. W tym momencie godziny zostały zapisane w pamięci.
- Teraz zaczyna drugi raz migać LED „m”. Za pomocą przycisków UP i DOWN nastawić wymaganą minutę, potem odczekać 3 s, aż na wyświetlaczu zabłyśnie raz litera „m”. W tym momencie minuty zostały zapisane w pamięci.
- Na koniec zaczyna migać drugi raz LED „s”. Za pomocą przycisków UP i DOWN nastawić wymaganą sekundę, potem odczekać 3 s, aż na wyświetlaczu zabłyśnie raz litera „s”. W tym momencie te sekundy także zostały zapisane w pamięci.
- Wyłączyć aparat na 2 s, a potem włączyć ponownie. Aparat zaczyna odliczać czas. Przekaznik i wskaźnik LED sygnalizujący jego stan są wyłączone. Po upływie czasu opóźnienia przekaznik zostaje wyłączony (sygnalizuje to LED), a na wyświetlaczu będzie pokazany czas odpowiadający momentowi wyłączenia. Po upływie czasu drugi raz nastawionego, przekaznik ponownie zadziała (jest to również sygnalizowane przez LED), a na wyświetlaczu będzie pokazany czas odpowiadający momentowi włączenia. Przekaznik będzie realizował cyklicznie nastawioną sekwencję załączenia i wyłączenia, aż do momentu wyłączenia napięcia zasilania.

Użytkowanie i bezpieczeństwo:

- Aparat podłączyć na odpowiednie napięcie zasilania!
- Przed instalowaniem aparatu należy wyłączyć wejścia napięciowe!
- Zawsze używać odpowiedni miernik napięcia do sprawdzenia stanu beznapięciowego!
- Montaż aparatu może być wykonany tylko przez uprawnionego elektryka, przy przestrzeganiu odnośnych przepisów dot. instalacji elektrycznych!

